

TS. Phạm Tuấn Anh



# THỰC HÀNH PHỤC HỒI ĐẤT TẠI NÔNG HỘ VÀ CỘNG ĐỒNG



# PHẦN 1. NHÌN LẠI MẢNH ĐẤT CỦA MÌNH

“  
Không nhất thiết phải làm  
tất cả cùng lúc. Mỗi mảnh đất có  
một trạng thái riêng, vì vậy điều  
quan trọng là chọn một việc phù hợp  
để bắt đầu, theo dõi sự thay đổi,  
rồi điều chỉnh dần theo thời gian.  
”



*Cẩm nang này được viết từ những quan sát  
trong thực tế sản xuất, nhằm gợi ý một vài  
cách làm đơn giản để người nông dân  
có thể bắt đầu chăm lại đất của mình.*

Phục hồi đất không bắt đầu từ kỹ thuật, mà bắt đầu từ việc quan sát.  
Không cần máy móc phức tạp, chỉ cần để ý kỹ hơn những gì đang diễn ra ngay dưới chân mình.



Đất trở trụi, ít cỏ hoặc không  
còn lớp phủ sau thu hoạch



Màu đất nhạt dần  
so với trước



Đất dễ bị nén cứng khi đi lại,  
hoặc nứt nẻ khi trời khô



Khi mưa lớn, nước chảy tràn  
trên mặt thay vì thấm xuống



Cây trồng bón nhiều phân  
nhưng phản ứng kém



Ít thấy giun đất, rễ mục, hoặc  
mùi đất tươi xối quen thuộc

Nếu thấy từ hai đến ba dấu hiệu trên trở lên, đó thường là dấu hiệu đất đang suy yếu.

Một cách rất đơn giản để theo dõi là chụp ảnh cố định một vị trí  
trong vườn qua từng vụ. Kết hợp với ghi lại thời điểm bón phân,  
tưới nước, sau vài vụ sẽ thấy rõ đất đang tốt lên hay xấu đi.

# PHẦN 2. NHỮNG VIỆC CÓ THỂ BẮT ĐẦU NGAY

## 1. Đừng để đất “trống”

Đất trống là nguyên nhân khiến đất nhanh yếu đi.

Có thể giữ đất bằng những cách rất đơn giản:

- Giữ lại cỏ và cắt ngắn thay vì nhổ bỏ
- Tận dụng rơm rạ, vỏ cà phê, cành lá để phủ lên mặt đất

Không cần làm hoàn hảo ngay. Chỉ cần che phủ được khoảng 30–50% bề mặt là đất đã bắt đầu được bảo vệ.

Có thể nhớ một nguyên tắc dễ hiểu:



không để đất trống lâu



không dọn sạch hết hữu cơ



không đốt phụ phẩm



trộn đều



giữ ẩm vừa phải



đào sau 2–3 tuần

## 2. Trả lại cho đất những gì đã lấy đi

Nhiều thứ trước đây bị xem là “rác” thực ra lại là thức ăn tốt nhất cho đất.

Các phụ phẩm như vỏ cà phê, thân cây, phân chuồng... có thể ủ lại ngay tại vườn.

Sau một thời gian, chúng sẽ trở thành phân hữu cơ giúp đất tơi xốp và giữ ẩm tốt hơn.

Không cần kỹ thuật phức tạp:



### 3. Điều chỉnh dần phân bón và nước tưới

Không cần thay đổi đột ngột.

Có thể bắt đầu từ những thử nghiệm nhỏ:



Nhiều trường hợp cho thấy cây vẫn phát triển tốt khi đất được cải thiện.

Với nước tưới:

- kiểm tra độ ẩm ở lớp đất dưới (10–15 cm)
- nếu còn ẩm thì chưa cần tưới

Tưới đúng lúc thường quan trọng hơn tưới nhiều.

## PHẦN 3. KHI ĐẤT BẮT ĐẦU KHỎE HƠN

Sau một vài vụ, khi đất bắt đầu thay đổi, có thể tiếp tục làm tốt hơn.

Không cần làm ngay trên diện rộng.



## PHẦN 4. LÀM CÙNG NHAU ĐỂ HIỆU QUẢ HƠN



Làm một mình thì khó, nhưng nhiều người cùng làm sẽ dễ hơn.

Trong cùng một khu vực, nếu nhiều hộ cùng giữ đất, giữ nước:

- Xói mòn giảm rõ rệt
- Đất tốt lên nhanh hơn
- Chi phí cũng giảm đi

Có thể bắt đầu từ những việc đơn giản:

Lập nhóm nhỏ 5–10 hộ

Cùng chia sẻ kinh nghiệm

Cùng thử nghiệm trên  
những mảnh vườn gần nhau

Hợp tác xã hoặc doanh nghiệp có thể hỗ trợ:

- Thu gom phụ phẩm
- Ủ phân hữu cơ tập trung
- Cung cấp lại cho nông dân với chi phí thấp hơn

Khi làm cùng nhau, hiệu quả không chỉ nằm ở từng vườn, mà lan ra cả vùng.

## PHẦN 5. KHI ĐẤT KHỎE LÊN CÓ THỂ NHÌN THẤY ĐƯỢC

Để việc chăm đất không chỉ là cảm nhận, cần có cách theo dõi đơn giản.

Có thể chấm điểm “sức khỏe đất” dựa trên những gì nhìn thấy:

Tiêu chí	Điểm 1 (Kém)	Điểm 3 (Trung bình)	Điểm 5 (Tốt)
Hữu cơ (OM)	Đất bạc màu, không có giun	Đất bắt đầu tươi xốp	Đất đen, nhiều giun, rễ mục
Che phủ (COV)	Đất trơ trụi hoàn toàn	Che phủ 50% diện tích	Che phủ toàn bộ bề mặt
Thấm nước (INF)	Nước chảy tràn, đọng vũng	Thấm chậm sau 5-10 phút	Thấm nhanh ngay lập tức

Từ các tiêu chí trên, có thể xây dựng một chỉ số tổng hợp đơn giản về “sức khỏe đất” (SHI – Soil Health Index) theo công thức sau:

$$SHI = (OM + COV + INF) / 3$$

Có thể tham khảo cách phân loại:

- SHI < 2: đất đang suy yếu
- SHI 2–3: trạng thái trung gian
- SHI > 3: đất đang cải thiện hoặc khỏe

Chỉ số này không nhằm thay thế các phương pháp đo lường chi tiết, mà đóng vai trò như một công cụ sàng lọc và theo dõi xu hướng thay đổi của đất qua thời gian.

Điểm số trước hết dùng để theo dõi sự thay đổi của chính mảnh đất của mình, không phải để so sánh với nơi khác, vì vậy không cần phải chấm điểm một cách chính xác tuyệt đối.

*Lưu ý: Trong một số trường hợp, một tiêu chí quá thấp có thể trở thành yếu tố hạn chế chung của hệ đất, ngay cả khi các tiêu chí khác đạt điểm cao. Vì vậy, khi theo dõi, cần chú ý đặc biệt đến những tiêu chí có điểm thấp nhất.*

Điều quan trọng là theo dõi qua từng vụ:

- Đất có tốt lên không
- Có giữ ẩm tốt hơn không
- Cây có khỏe hơn không

Khi có thể nhìn thấy sự thay đổi, việc chăm đất sẽ dễ duy trì hơn.

Các chỉ số đơn giản này không chỉ giúp người nông dân theo dõi mảnh đất của mình, mà còn có thể được chuẩn hóa để sử dụng ở cấp độ rộng hơn. Khi được áp dụng thống nhất, “sức khỏe đất” có thể trở thành một tiêu chí nền tảng trong đánh giá tính bền vững của sản phẩm, đồng thời là một chỉ báo đầu vào cho các cơ chế như chứng nhận, hỗ trợ kỹ thuật hoặc định giá sản phẩm.

Ví dụ, một ngưỡng tối thiểu về SHI có thể được sử dụng như điều kiện để tiếp cận các chương trình hỗ trợ, hoặc như một tiêu chí bổ sung trong các hệ thống chứng nhận sản phẩm bền vững.

Theo cách tiếp cận này, những gì diễn ra trong đất không chỉ được quan sát, mà được ghi nhận như một phần của hệ thống đánh giá và điều hành sản xuất.

# PHẦN 6. CHIA SẺ RỦI RO ĐỂ NÔNG DÂN YÊN TÂM LÀM

Đây là phần rất quan trọng.

Trên thực tế, nhiều người biết cách làm tốt cho đất, nhưng không dám làm vì sợ:

- Chi phí tăng
- Năng suất giảm trong thời gian đầu

Vì vậy, cần có cơ chế để **không ai phải chịu rủi ro một mình**.

**Có thể làm như thế nào?**

Một cách đơn giản là cùng nhau chia sẻ rủi ro:

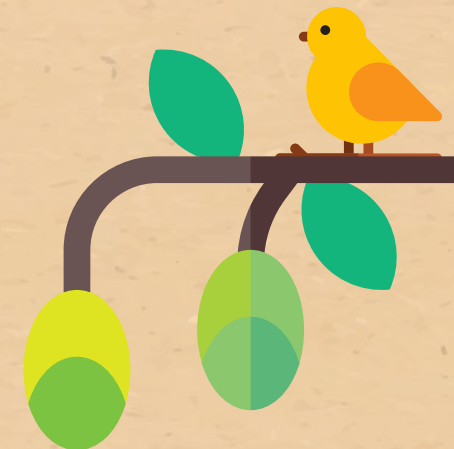


Nếu đất tốt lên:

- Có thể được thưởng
- Được mua với giá tốt hơn
- Dễ tiếp cận vốn hơn

Nếu chưa tốt:

- Vẫn có hỗ trợ để tiếp tục điều chỉnh



**Điều quan trọng nhất**

Khi đó, chăm đất không còn là việc “mạo hiểm”.

Mà trở thành một khoản đầu tư dài hạn, có người cùng chia sẻ và cùng chịu trách nhiệm.

**Nhìn xa hơn một chút**

Khi đất tốt lên:



Và quan trọng: mảnh đất của mình có giá trị hơn theo thời gian



**Khi nhiều người cùng làm, và khi những thay đổi này được ghi nhận:  
Việc chăm đất sẽ không còn là điều khó khăn mà trở thành điều tự nhiên trong sản xuất.**



Mọi phản hồi và câu hỏi, vui lòng gửi đến email:  
[mekongrg@gmail.com](mailto:mekongrg@gmail.com)

Để biết thêm thông tin về các báo cáo khác, vui lòng  
truy cập website: [mkrq.org](http://mkrq.org) hoặc quét mã QR

*Tài liệu này được thực hiện với sự hỗ trợ tài chính của  
Vương quốc Anh. Các thông tin đưa ra trong tài liệu  
này là của tác giả và không phản ánh quan điểm của  
Forest Trends và nhà tài trợ.*

